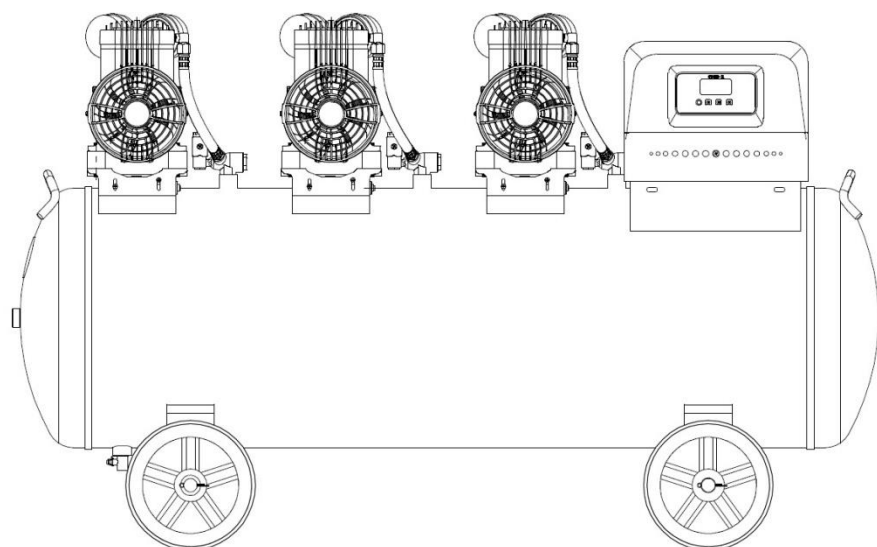




**ВОЗДУШНЫЙ КОМПРЕССОР
PASSAT-150 MODULE, PASSAT-250 MODULE**

ИНСТРУКЦИЯ ПО ЭКСПЛУАТАЦИИ





Произведено по заказу Группы Компаний АВРОРА.
Производитель: ZHEJIANGAUARITAPNEUMATICTOOLS.L.C.
Адрес: WANSHOURED, WENLING, ZHEJIANG, CHINA.

Соответствует требованиям ТР ТС 010/2011 «О безопасности машин и оборудования».

СОДЕРЖАНИЕ

| | |
|--|----|
| ВВЕДЕНИЕ | 4 |
| ПРАВИЛА БЕЗОПАСНОСТИ | 5 |
| ОБЩИЙ ВИД И ОСНОВНЫЕ КОМПОНЕНТЫ | 7 |
| ТЕХНИЧЕСКИЕ ХАРАКТЕРИСТИКИ | 10 |
| КОМПЛЕКТАЦИЯ | 11 |
| ПОДГОТОВКА К ЗАПУСКУ | 12 |
| ЭКСПЛУАТАЦИЯ | 13 |
| Режим работы | 13 |
| Реле давления | 13 |
| Воздушный фильтр | 14 |
| Обслуживание ресивера | 14 |
| Тепловая защита | 15 |
| Подключение инструмента | 15 |
| Рекомендации по воздушной магистрали | 16 |
| Ежедневное обслуживание | 17 |
| Периодическое техническое обслуживание | 17 |
| Транспортировка и хранение | 17 |
| НЕПОЛАДКИ И ИХ УСТРАНЕНИЕ | 18 |
| ГАРАНТИИ ПРОИЗВОДИТЕЛЯ | 19 |
| ДЕТАЛИРОВКА | 20 |



ВВЕДЕНИЕ

Благодарим вас за выбор оборудования нашей компании!

Компрессоры AURORA уже более 15 лет поставляются на российский рынок. Мы с уверенностью можем сказать, что залогом популярности у отечественного покупателя является высокое качество нашего продукта и проверенные, честные технические характеристики. Инженерный состав и технические специалисты группы компаний АВРОРА тщательно изучают и тестируют каждый продукт на всех этапах проектирования и подготовки к серийному выпуску. Процесс изготовления компрессоров АВРОРА, в свою очередь, является производством полного цикла: из листового металла делаются заготовки ресиверов, которые поступают на роботизированные сварочные линии; заготовки моторов и поршневой группы отливаются на американском оборудовании с ЧПУ, намотка электродвигателей производится на собственных высокоточных станках — всё это позволяет контролировать процесс на 100% на каждом этапе и быть уверенным в качестве каждого продукта, выходящего с конвейера.

Каждый компрессор AURORA полностью соответствует европейским стандартам качества CE и стандартам таможенного союза EAC:

- Ресивер выполнен в соответствии с требованиями, предъявляемыми к сосудам сжатого воздуха
- Ресиверы имеют ревизионные отверстия с обеих сторон
- Шильда на ресивере имеет свой серийный номер и основные технические сведения
- Электромотор имеет значительный запас мощности
- Поршневая группа и мотор отлично сбалансированы, что не только увеличивает срок службы, но и снижает нагрузку на питающую сеть
- Заявленная производительность 100% соответствует реальным значениям

Ваши отзывы и предложения вы можете оставить на официальном сайте: aurora-online.ru или присылайте по электронной почте: info@aurora-online.ru

Видео-обзоры, тесты, сравнения и советы в выборе вы найдёте на нашем официальном видео-канале: youtube.com/AuroraOnlineChannel/

Вы также можете делиться фотографиями и впечатлениями от работы на официальной странице Вконтакте: vk.com/vk.aurora

ВНИМАНИЕ!

Перед применением внимательно ознакомьтесь с данной инструкцией.



ПРАВИЛА БЕЗОПАСНОСТИ

И ОБЩИЕ РЕКОМЕНДАЦИИ ПО РАБОТЕ С ВОЗДУШНЫМ КОМПРЕССОРОМ

Компрессор необходимо подключать к электросети, соответствующей стандартам 380-400В и обеспеченной защитой (плавкий предохранитель, АЗР и т.д.).

Использование удлинительного кабеля не рекомендовано.

Недопустимо использование кабеля «на катушке» в не раскрученном состоянии.

Запрещена эксплуатация компрессора при пониженном или повышенном напряжении питающей сети. Это может привести к выходу его из строя.

Запрещено выдергивать кабель из сети при работающем компрессоре. Всегда необходимо отключить компрессор кнопкой «ВЫКЛ».

Компрессор должен работать в хорошо вентилируемом помещении при температуре не ниже +5°C и не выше +40°C.

При эксплуатации компрессора в условиях повышенной температуры окружающего воздуха производительность компрессора снижается и интенсивнее образуется конденсат в ресивере; требуется чаще сливать конденсата из ресивера.

Загрязнённый воздух, пыль, газообразования недопустимы при использовании компрессора.

При эксплуатации компрессора в условиях высокой загрязнённости окружающего воздуха, например, строительная цементная пыль, отходы деревообработки, опилки и т.д. — требуется постоянный контроль чистоты фильтрующего элемента, обеспечивающего необходимую подачу воздуха на входе в компрессор. Несоблюдение требований по эксплуатации может привести к резкому снижению ресурса и отказу от гарантийного обслуживания и ремонта компрессора.

Запрещена эксплуатация в дождь, снег, туман, а также под прямым воздействием солнечных лучей. Компрессор необходимо установить под навес, в помещении с должной вентиляцией и температурой, или установить защитный короб, обеспечивающий должные условия эксплуатации.

Работа компрессора без воздушного фильтра запрещена.

При перемещении и при транспортировке компрессора необходимо полностью спустить воздух из ресивера.

Транспортировка и перемещение осуществляется в вертикальном положении.

*Отсутствие масла в компрессоре позволяет осуществлять перемещение в любом пространственном положении с соблюдением крепежа, швартовки компрессора исключающих излишнюю вибрацию, повреждения изделия в движении.



Не рекомендуется использовать воздушные шланги, пропускная способность которых не соответствует производительности компрессора.

Для правильной работы пневмоинструмента рекомендуется контроль давления непосредственно перед подключением инструмента.

Запрещена перенастройка предохранительного клапана!

Любое вмешательство в работу предохранительного клапана должно производиться исключительно специалистами сервисного центра.

Запрещено подвергать ресивер вибрациям.

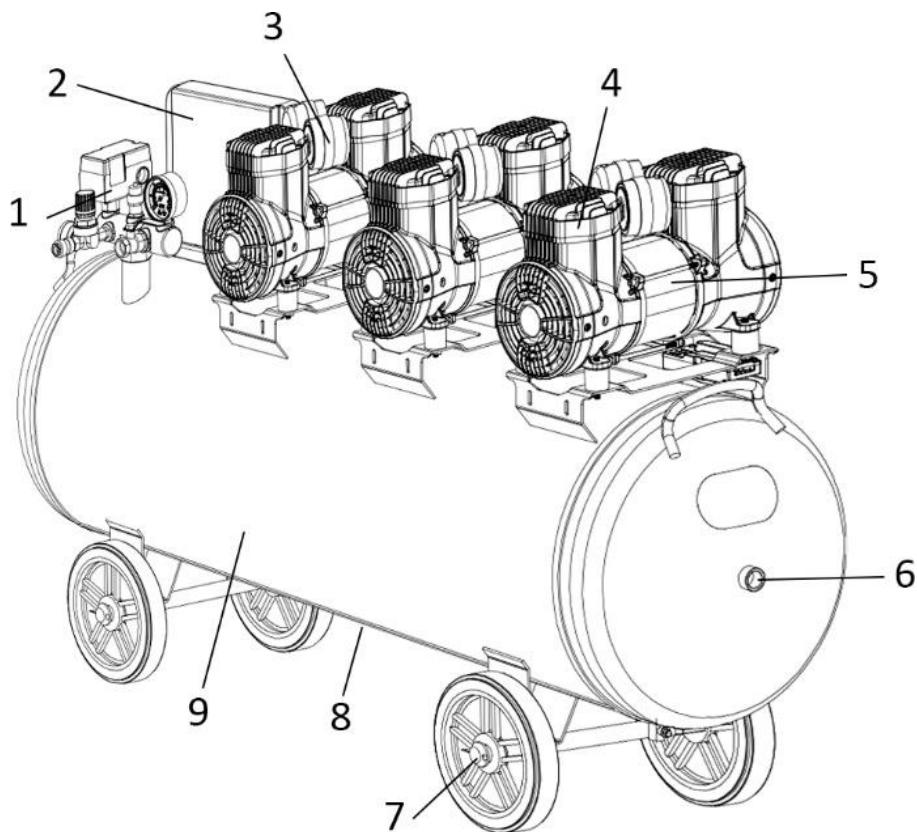
Повышенная вибрация может привести к резкому снижению ресурса компрессора: неправильный и преждевременный износ поршневой группы; нерасчетные нагрузки на сварочные швы ресивера и их повреждение с нарушением герметичности.

КАТЕГОРИЧЕСКИ ЗАПРЯЩАЕТСЯ!

- Открывать, разбирать, вставлять посторонние предметы при работающем компрессоре
- Направлять поток сжатого воздуха в сторону человека
- Допускать детей и животных к компрессору
- Использовать компрессор вблизи открытого огня
- Использовать компрессор в медицинских целях без необходимой фильтрации воздуха
- Ремонтировать компрессор с накаченным ресивером
- Эксплуатировать компрессор с неисправной или отключенной защитой электрооборудования
- Включать компрессор без защитного кожуха
- Менять или регулировать предохранительный клапан, а также изменять значение максимального давления
- Оставлять без присмотра компрессор, включенный в сеть

ОБЩИЙ ВИД И ОСНОВНЫЕ КОМПОНЕНТЫ

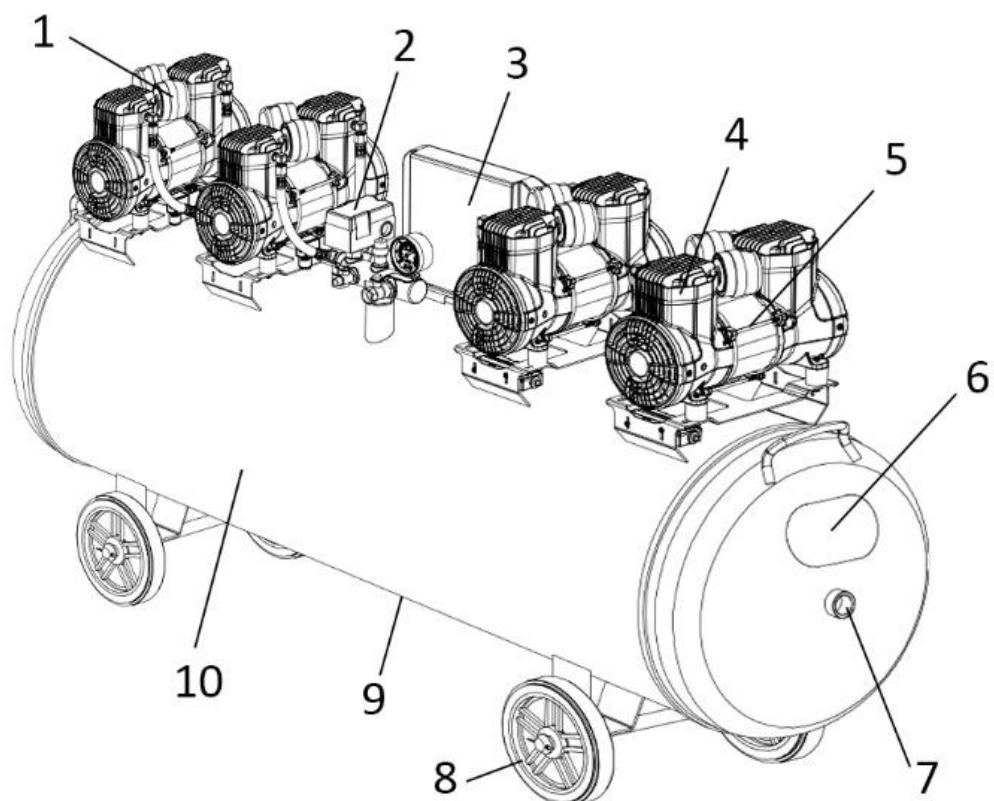
Модель PASSAT-150 MODULE



1. Реле давления
2. Панель управления с информационным
табло
3. Воздушный фильтр
4. Поршневая группа
(компрессорная головка)

5. Электродвигатель (мотор)
6. Ревизионное отверстие
7. Колеса
8. Клапан слива конденсата
9. Ресивер (воздушный бак)

Модель PASSAT-250 MODULE *



1. Воздушный фильтр

2. Реле давления

3. Панель управления с информационным

табло 4. Поршневая группа
(компрессорная головка)

5. Электродвигатель (мотор)

6. Шильда

7. Ревизионное отверстие

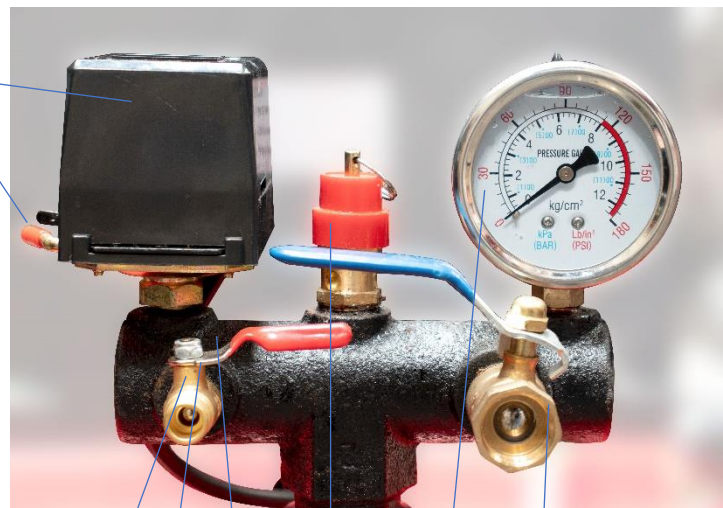
8. Колеса

9. Клапан слива конденсата 10. Ресивер
(воздушный бак)

**Изображение может отличаться в зависимости от модели компрессора*

Блок управления:

- 1 Реле давления (прессостат)
- 2 Кнопка ВКЛ/ВЫКЛ
- 3 Регулируемый воздушный выход
- 4 Манометр регулируемого выхода
- 5 Регулятор давления
- 6 Спускной (предохранительный) клапан
- 7 Манометр давления в ресивере
- 8 Прямой (нерегулируемый) воздушный выход с сечением 1/2 дюйма.



3. 4. 5. 6. 7. 8.

** производитель оставляет за собой право внесения изменений. Иллюстрации являются ознакомительными. При обнаружении отличий приведенных иллюстраций и фактической поставки необходимо руководствоваться последним.*



ТЕХНИЧЕСКИЕ ХАРАКТЕРИСТИКИ

| Модель | PASSAT 150 MODULE | PASSAT 250/1000 MODULE | PASSAT 250/1250 MODULE | PASSAT 250/1500 MODULE |
|--|----------------------------------|---------------------------------|----------------------------------|----------------------------------|
| Количество ступеней сжатия | 1 | 1 | 1 | 1 |
| Число цилиндров поршневого блока | 6 | 8 | 10 | 12 |
| Шумность в ДБ (децибелы) | ≤65 | ≤65 | ≤65 | ≤65 |
| Теоретическая производительность (на входе), л/мин, м ³ /час | 750 / 45 | 1000 / 60 | 1250 / 75 | 1500 / 90 |
| Число оборотов вала поршневого блока, об/мин | 2800 | 2800 | 2800 | 2800 |
| Максимальное давление сжатого воздуха на выходе, кг/см ² (Мпа)* | 10 (0.10) | 10 (0.10) | 10 (0.10) | 10 (0.10) |
| Давление при перезапуске, кг/см ² * | 8.0 +/-0.5 | 8.0 +/-0.5 | 8.0 +/-0.5 | 8.0 +/-0.5 |
| Напряжение / Частота питающей сети, В/Гц | 380 (-15%; +10%) / 50 | 380 (-15%; +10%) / 50 | 380 (-15%; +10%) / 50 | 380 (-15%; +10%) / 50 |
| Номинальная мощность двигателей, л.с. / кВт | 1,97*3 = 5,91 / 1,45*3 = 4.35 | 1,97*4 = 7,89 / 1,45*4 = 5.8 | 1,97*5 = 9,85 / 1,45*5 = 7,25 | 1,97*6 = 11,82 / 1,45*6 = 8,7 |
| Объем ресивера, л. | 132 | 236 | 236 | 236 |
| Размер выходного отверстия, мм | 7 | 7 | 7 | 7 |
| Быстросъем на выходе | 1/4M | 1/4M | 1/4M | 1/4M |
| Температура эксплуатации, °С | +5 ~ +40 | +5 ~ +40 | +5 ~ +40 | +5 ~ +40 |
| Высота над уровнем моря, не более, м | 1000 | 1000 | 1000 | 1000 |
| Габаритные размеры упаковки, мм длина x ширина x высота | 1370x425x835 | 1695x495x915 | 1695x495x915 | 1695x495x915 |
| Вес нетто, кг | 90 | 120 | 141 | 155 |
| Вес брутто, кг | 102 | 133 | 156 | 170 |

* кг/см² ≈ бар



КОМПЛЕКТАЦИЯ*

- | | | |
|----|----------------------------|--|
| 1. | Компрессор | 1 шт. |
| 2. | Инструкция по эксплуатации | 1 шт. |
| 3. | Воздушный фильтр | 6 шт. для модели; PASSAT150 MODULE 8 шт. для модели; PASSAT250/1000 MODULE, 10 шт. для модели; PASSAT250/1250 MODULE, 12 для модели; PASSAT250/1500 MODULE |
| 4. | Колеса | 1 комплект (4 шт.) |

** производитель оставляет за собой право внесения изменений в комплектацию. Приведенный список является ознакомительным. При обнаружении отличий приведенного списка и фактической поставки необходимо руководствоваться последним.*

Актуальная информация публикуется на сайте: aurora-online.ru

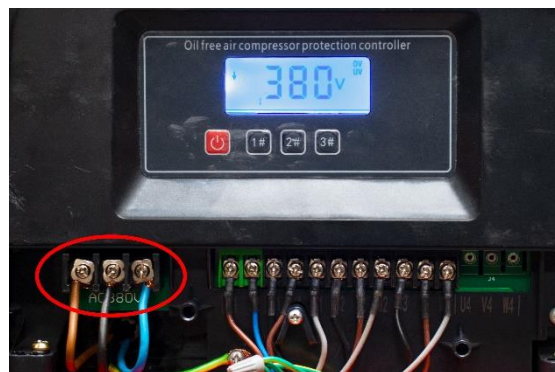
ПОДГОТОВКА К ЗАПУСКУ

Аккуратно вскройте упаковку, проверьте комплектацию, убедитесь в отсутствии повреждений.

Место для установки компрессора должно быть чистым, сухим и хорошо проветриваемым.

1. Снимите на каждой головке цилиндра заглушку для воздушного фильтра
2. Установите воздушный фильтр, где стояли заглушки
3. Установите колеса в соответствующие места на нижней части ресивера
4. **Внимание!** Все работы по подключению к сети должны выполняться квалифицированным мастером.

Внимание! В соответствии с цветовым обозначением фаз питающей сети подключите: черный, коричневый, серый кабель, согласно прилагаемой схеме. При правильном подключении, на информационном табло выведется значение питающей сети 380В.



Внимание! Сечение токопроводящей жилы кабеля подключения $\geq 2,5$ кв.мм x 4

5. В случае вывода на информационном табло ошибок - «999», «777», осуществить проверку правильности подключения фаз.



6. Убедитесь, что рычаг вкл/выкл на реле давления находится в положении ВЫКЛ
7. Вставьте вилку в розетку. Компрессор необходимо подключать к электросети, соответствующей стандартам 380-400В
8. Обеспечить заземление компрессора.



ЭКСПЛУАТАЦИЯ

Запуск

1. Перевести рычаг реле давления в положение ВКЛ.
 2. Нажать кнопку ВКЛ на панели управления.
 3. На панели управления загорится индикация правильности подключения сети 380В. Произойдет поочередное включение блоков компрессорной группы. По необходимости, выберите необходимое количество работающих блоков, исходя из ваших потребностей от 1 до 4, в зависимости от модели компрессора.
- Данные модели компрессоров позволяют достичь максимальных удобств и комфорта в работе, благодаря возможности выбора потребного включения блоков компрессоров обеспечивающих необходимую производительность, это позволяет достичь минимального уровня шума при работе.

Режим работы.

Производитель не ограничивает непрерывное время работы компрессора. Рекомендовано через 1200 часов наработки компрессора выполнить техническое обслуживание компрессора с оценкой технического состояния поршневых колец на предмет их износа, потери эластичности и целесообразности их замены.

Реле давления

При необходимости отключить работающий компрессор необходимо перевести кнопку реле давления в позицию ВЫКЛ. Также, можно нажать кнопку ВЫКЛ на панели управления.

Внимание!

В случае если произошло экстренное прерывание электрической сети при рабочем компрессоре, перед повторным включением обязательно требуется спустить избыточное давление воздуха из выпускной трубки. Для этого нужно потянуть за кольцо спускного клапана. Для того, чтобы избежать повышенного давления в трубке, достаточно открыть аварийный клапан, потянув за кольцо в течение 2 секунд.

В нормальном рабочем режиме давление компрессора контролируется с помощью реле давления (прессостата) – это устройство, которое автоматически включает и выключает электрический двигатель компрессора. Отключение работы компрессора происходит при достижении предельного давления 10 бар и возобновление работы - при снижении давления до 8 бар.

Оператору не требуется никаких действий по настройке давления в компрессоре. Давление отрегулировано на заводе.

Внимание!

Любое вмешательство в блок реле давления приведёт к снятию гарантийных обязательств.

Воздушный фильтр

Обязательно перед каждым использованием компрессора проверять чистоту воздушных фильтров, и при необходимости производить чистку или замену.

Чистку обслуживаемых фильтроэлементов необходимо производить путём тщательной продувки и/или промывки элемента.

Загрязненный фильтр приводит к снижению производительности компрессора. Эксплуатация компрессора при загрязнённых фильтрах, приводит к поломке компрессора и не является гарантийным случаем.

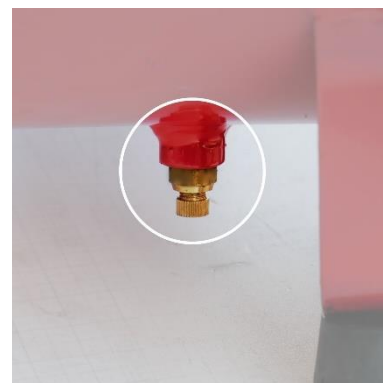
Замена фильтрующего элемента рекомендуется не реже одного раза в год или чаще, в зависимости от условий эксплуатации и загрязнённости помещения, где используется компрессор.

Обслуживание ресивера

По окончании работы сливайте конденсат из ресивера.

Сливная пробка находится в нижней части ресивера.

При ухудшении качества воздушной смеси при работе в условиях высокой влажности окружающего воздуха, в условиях высокой температуры - сливайте конденсат из ресивера чаще.



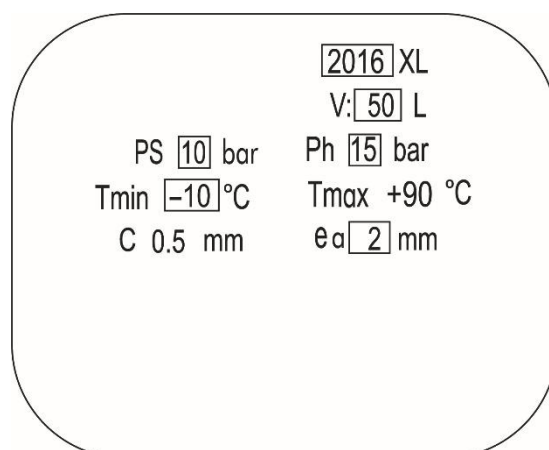
Ресивер сертифицирован в соответствии с европейским стандартом CE.

Стандарты соответствуют требованиям постановления на учет сосудов под давлением.

Информация о соответствии представлена на шильде в торцевой части ресивера.

Данные на шильде показывают:

1. Год выпуска.
2. Название модели ресивера.
3. Объем ресивера.
5. Рабочее давление.
6. Давление, на котором проходили испытания ресивера.
7. Минимальная температура окружающей среды при эксплуатации ресивера.
8. Максимальная температура при эксплуатации ресивера.
9. C = 0.5 мм — добавленная толщина стенки ресивера в соответствии со стандартами ЕС. Толщина стенки при производстве компрессора составляет не менее 2.5мм (2.0мм + 0.5мм); в эксплуатации контроль толщины стенки – не менее 2,0 мм.
10. Ea = 2 мм — минимально допустимая толщина стенки ресивера.





Все ресиверы компрессоров AURORA оборудованы технологическими ревизионными отверстиями, находящимися в центрах полусфер с двух сторон ресивера. Эти отверстия позволяют отслеживать коррозию, а также проверять качество сварных швов с внутренней стороны ресивера.



Тепловая защита

От перегрузок электродвигатели защищены встроенной защитой в блоке управления. Это позволяет выключить двигатели при перегрузках.

Подключение инструмента

Компрессор имеет два выхода для подключения инструмента и два манометра.

1й выход является регулируемым. Вы можете установить необходимое выходное давление с помощью регулятора. Этот выход используется в случае, когда необходимо производить работы на конкретном давлении (например, на 4 барах) или необходимо ограничить верхний порог давления в целях безопасности работ. Не забывайте также учитывать падение давления в магистрали подвода воздуха к инструменту в зависимости от вариантов подводки.

2й выход служит для постоянной, прямой подачи воздуха под давлением, которое на данный момент имеется в ресивере.

В случае, когда вам необходимо полностью использовать максимальное давление, используйте этот выход.

Для правильного подбора пневмоинструмента следует учитывать диапазон рабочего давления и объем потребляемого воздуха инструмента. Ниже приведена информационная таблица с примерной производительностью часто используемого инструмента:

| Пневмоинструмент | Давление (бар) | Потребление воздуха (л/мин) |
|---------------------|----------------|-----------------------------|
| Малый перфоратор | 6 | От 100 до 200 |
| Клепальный молоток | 6 | От 150 до 400 |
| Отбойный молоток | 6 | От 420 до 550 |
| Бетонодробитель | 6 | От 1200 до 1600 |
| Устройство продувки | 6 | 250 |
| Проволокосшиватель | 6 | 30 |
| Гвоздезабиватель | 6 | 350 |
| Дрель | 6 | От 300 до 400 |
| Шуруповерт | 6 | От 250 до 500 |
| Малая «болгарка» | 6 | 250 |



| | | |
|----------------------------|-----|----------------|
| Большая «болгарка» | 6 | От 300 до 3000 |
| Пистолет-краскораспылитель | 3 | 65 |
| Ø форсунки 0,5 мм | 1,0 | От 35 до 50 |
| Ø форсунки 1,5 мм | 2,5 | От 110 до 150 |
| Ø форсунки 1,8 мм | 3,5 | От 160 до 215 |
| Ø форсунки 2,0 мм | 4,5 | От 180 до 270 |
| Ø форсунки 3,0 мм | 5,0 | От 230 до 320 |
| Пистолет-распылитель | 3 | 65 |
| Обдувка | 6 | |
| Ø форсунки 0,5 мм | | 60 |
| Ø форсунки 1,5 мм | | 135 |
| Ø форсунки 1,8 мм | | 240 |

Обратите внимание, что по мере роста давления падает производительность компрессора на выходе. Например, если заявленная теоретическая производительность на входе составляет 400 литров в минуту, то при рабочем давлении на выходе 6 бар, в общем случае, примерная производительность на выходе будет составлять 50% от значения на входе. Учитывайте это при расчете подбора пневмооборудования.

Рекомендации по воздушной магистрали.

При построении воздушной магистрали важно учитывать диаметр и длину, чтобы правильно рассчитать давление, которое подаётся на рабочий инструмент. Для минимизации падения давления и пропускной способности рекомендуется использовать воздушный трубопровод без уменьшения пропускного сечения по всей длине для минимизации падения давления и пропускной способности. При использовании гибких рукавов следует учесть, что падение давления в витых шлангах существенно выше.

Чем меньше диаметр магистрали и больше длина, тем больше падение давления воздуха на выходе по отношению к давлению на входе. Поэтому, если использовать слишком длинный и/или слишком тонкий шланг, то инструменту может не хватить воздуха. В качестве примера такая проблема часто встречается с окрасочными пистолетами, особенно системы HVLP. Для примера, если сравнить два участка трубопровода одинаковой длины с разными диаметрами, например 1/2" и 3/4", то в «полудюймовой» трубе падение давления будет выше.

Также необходимо учесть, что падение давления происходит на каждом участке, где есть дополнительные местные сопротивления: запорная арматура, уголки, тройники, различные фитинги и т.п. Падение давления происходит и в оборудовании для подготовки воздуха: при прохождении через осушитель - на 0.2 бар, при прохождении каждого микрофилтра — на 0.1~0.15 бар, причем по мере загрязнения фильтрующего элемента падение давления увеличивается.

При выборе максимального рабочего давления следует учитывать все особенности конструкции пневматической магистрали и комплектность оборудования для подготовки воздуха.

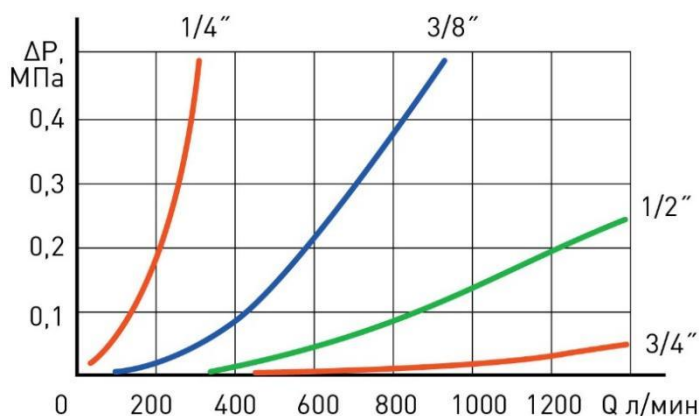


График иллюстрирует зависимость падения давления в магистрали при разной производительности компрессора. Четыре кривые иллюстрируют падение давления для гладких труб диаметром 1/4", 3/8", 1/2" и 3/4". Расчеты приведены для трубы круглого сечения длиной 10 метров.

Ежедневное обслуживание

Проверяйте нет ли утечки воздуха в соединениях воздухопроводов.

Очищайте компрессор от грязи и пыли. Пользуйтесь только хлопчатобумажной ветошью.

Сливайте конденсат из ресивера в конце работы.

Периодическое техническое обслуживание

Техническое обслуживание после первых 10 часов наработки:

- После первых 10 часов работы необходимо проверить натяжение крепежных болтов поршневой группы и электромотора к площадке ресивера. В случае необходимости, подтягивать болты следует в шахматном порядке. Усилие момента затяжки должно быть 25Нм.

Техническое обслуживание после первых 50 часов работы.

- После первых 50 часов работы необходимо проверить натяжение крепежных болтов поршневой группы и электромотора к площадке ресивера. В случае необходимости, подтягивать болты следует в шахматном порядке. Усилие момента затяжки должно быть 25Нм.

Транспортировка и хранение

Транспортировка, хранение и эксплуатация компрессора. Конструктивная особенность данных компрессоров, без масляные, позволяет транспортировать компрессор в любом положении.

Компрессор следует хранить в закрытых помещениях при температуре от + 5°C до + 50°C и относительной влажности воздуха 80%.

Содержание пыли, паров кислот и щелочей, агрессивных газов и других вредных примесей в помещениях, где хранится ресивер, не должно превышать содержание коррозионно-активных агентов для атмосферы I по ГОСТ 15150.

При длительном хранении рекомендуется использовать оригинальную упаковку.

НЕПОЛАДКИ И ИХ УСТРАНЕНИЕ *

| Неполадки* | Возможные причины | Устранение |
|---|--|--|
| Протечка воздуха из клапана реле давления | Плохое уплотнение обратного клапана | Полностью освободите бак. Отвинтите шестигранную головку клапана Тщательно очистите или замените круглую резиновую прокладку или корпус клапана Осторожно соберите узел |
| Утечка воздуха | Слабое уплотнение в некоторых патрубках | Следует проверить все патрубки, смочив их мыльной водой |
| Компрессор работает, но не обеспечивает роста давления и объема воздуха | Повреждены клапаны или уплотнения | Замените поврежденные детали |
| Двигатель не работает, работает слишком медленно или слишком сильно нагревается | Неполадки в сети или слишком слабый ток Провод питания слишком тонкий или слишком длинный. Поломка переключателя давления Поломка двигателя | Проверьте сеть Замените проводку Почините или замените Почините или замените |
| Заклинивание главного компрессора | Съемные части повреждены или закупорены инородным телом | Проверьте коленчатый вал, подшипники, тягу, поршень, поршневое кольцо, и т.д. Замените, если в этом есть необходимость |

* во время гарантийного периода ремонт оборудования должен производиться в авторизованном сервисном центре.



ГАРАНТИИ ПРОИЗВОДИТЕЛЯ

Производитель гарантирует работу компрессора в течение гарантийного срока при условии, что потребитель соблюдает все правила эксплуатации, хранения и транспортировки компрессора.

Гарантийный срок эксплуатации компрессора составляет 12 месяцев с даты продажи.

Покупатель утрачивает право на гарантийное обслуживание в случаях:

- утраты документов, подтверждающих покупку;
- утраты, неверно заполненного или незаполненного гарантийного талона;
- при наличии механических повреждений, а также повреждений, связанных с нарушением требований условий эксплуатации;
- самопроизвольного изменения конструкции или внутреннего устройства оборудования;
- установки запасных частей и использование материалов, не соответствующих эксплуатационной документации;
- нарушения режимов-циклов работы, прописанных в эксплуатационной документации.

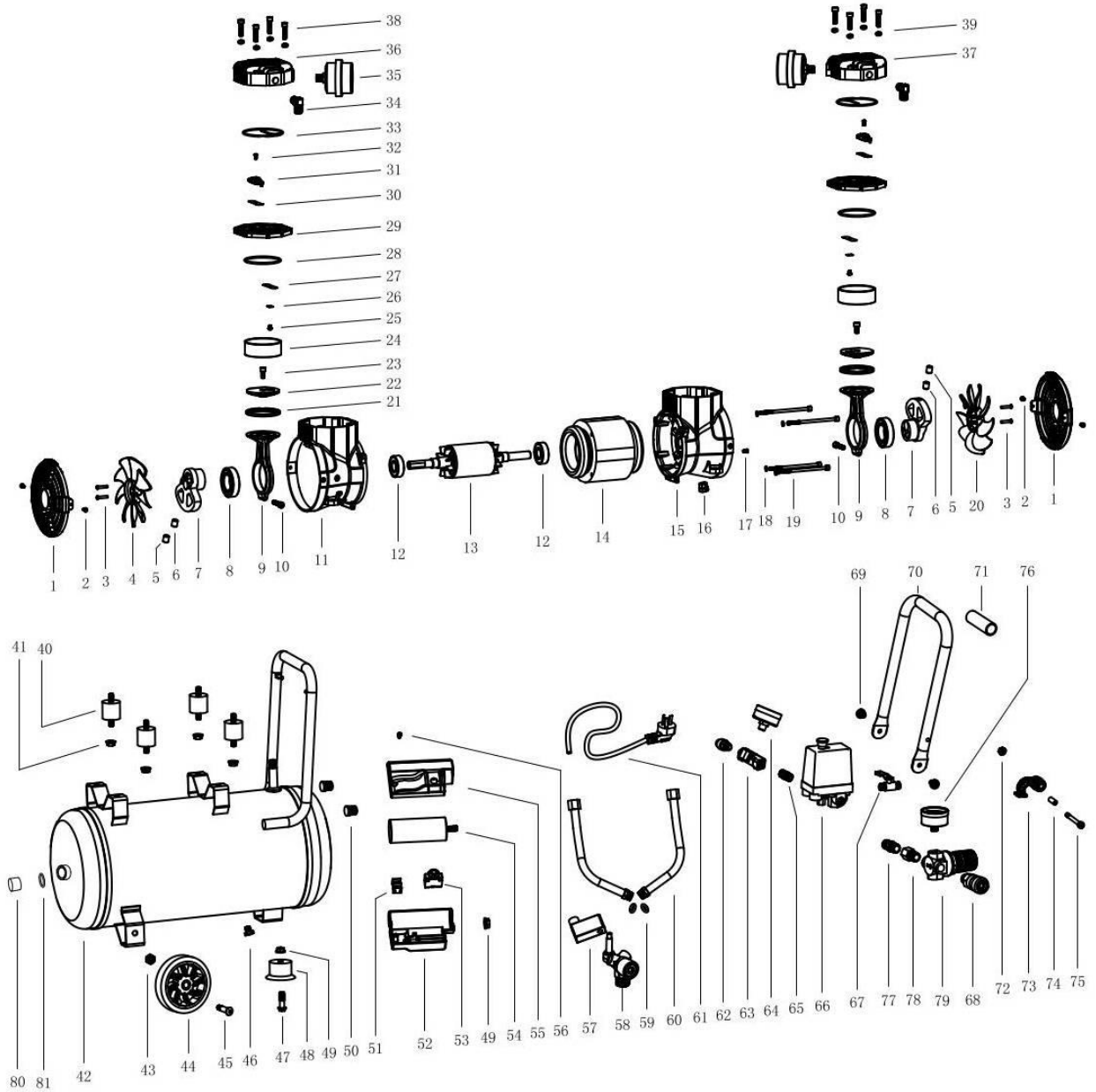
Гарантия не распространяется:

- на расходные материалы (фильтры, и т.п.).

В условия гарантии не входит:

- профилактика и чистка изделия;
- транспортные расходы «в» и «из» сервисных центров.

ДЕТАЛИРОВКА





Информация действительна на декабрь 2022 года.
Производитель оставляет за собой право на внесение изменений.
Актуальная информация публикуется на сайте: aurora-online.ru